

2015 농림어업총조사 농업부문 전수조사

남해군 확정결과



일 러 두 기

- 본 자료는 2015년 12월 1일 0시 현재를 기준으로 조사원이 전국 농림어가를 방문 또는 인터넷으로 조사한 최종 결과로서, 관련 부처의 표본조사 자료와는 다소 차이가 있을 수 있음

- 수록 자료는 반올림 되었으므로 전체 수치와 표내의 합계는 일치하지 않을 수 있으며, 증감(률)은 원자료에서 산출하였으므로 천 단위 자료를 기준으로 산출한 수치와는 다를 수 있음

- 통계표 중 「-」 표시는 해당 숫자 없음, 「0」 표시는 단위 미만을 나타냄.

- .집계결과 공표
 - 보도자료 : 통계청 홈페이지(<http://kostat.go.kr>)에 게시
 - 통 계 표 : KOSIS 국가통계포털(<http://kosis.kr>)에 순차적으로 수록

목 차

남해군 농업부문 확정결과

1. 농가 및 농가인구	
1) 농가 및 농가인구의 규모	
2) 농가 및 농가인구의 분포	
3) 농가 및 농가인구의 구조	
2. 농업 경영 구조	
1) 농축산물 경영형태별 농가현황	
가. 농산물수확농가현황	
나. 과수 및 축산농가 현황	
2) 경지규모별 농가 현황	
가. 농축산물수확농가 전체현황	
나. 논벼수확 농가현황	
다. 식량작물 농가현황	
라. 과채류 및 특용작물 농가현황	
3) 농업관련사업별 경영 농가 현황	
4) 농축산물 판매금액별 농가 현황	
◇ 부록	
◎ 시군구별 농가 분포 현황	
◎ 2015 농림어업총조사 개요	
◎ 주요 용어 설명	

남해군 농업부문 확정결과

1 농가 및 농가인구

1) 농가 및 농가인구의 규모

	2010	2015	2010	2015
	농가 가구수	농가 가구수	농가 인구수	농가 인구수
남해군	7,804	7,092	17,502	14,727
남해읍	903	838	2,321	1,992
이동면	888	788	1,977	1,646
상주면	312	307	697	639
삼동면	744	687	1,631	1,371
미조면	141	132	332	280
남면	865	822	1,910	1,632
서면	734	659	1,581	1,344
고현면	892	810	2,008	1,682
설천면	897	806	1,969	1,613
창선면	1,428	1,243	3,076	2,528

● 2015. 12. 1. 현재 남해군 농가는 7,092가구로 2010년(7,804가구) 보다 712가구 감소

* 감소사유 : 고령화, 택지조성 등 농업 구조변화 영향

- 농가인구는 14,727명으로 2010년(17,502명) 보다 2,775명감소함
- 전체 가구에 대한 농가 비율은 31%
- 농가의 평균 가구원수는 2명.
(전체인구의 주된 가구유형도 2인가구)
- 전체 인구에 대한 농가인구 비율도 31%임

2) 농가 및 농가인구의 분포

	총 가구수	농가구수	농가비율	총인구수	농가인구수	인구비율
남해군	22,236	7,092	31	46,711	14,727	31
남해읍	5,656	838	14	13,528	1,992	14
이동면	2,105	788	37	4,308	1,646	38
상주면	896	307	34	1,828	639	34
삼동면	2,116	687	32	4,273	1,371	31
미조면	1,290	132	10	2,824	280	10
남면	2,079	822	39	3,881	1,632	42
서면	1,542	659	42	2,974	1,344	45
고현면	1,957	810	41	3,946	1,682	42
설천면	1,619	806	49	3,216	1,613	50
창선면	2,976	1,243	41	5,933	2,528	42

- 농가규모는 설천면(전체가구의 49%),서면(42%),창선면(41%),고현면(41%),남면(39%),이동면(32%)순임.
- 농가인구 규모는 설천면(전체가구의 50%), 서면(45%),창선면(42%),고현면(42%),남면(42%),이동면(38%)순임.

3) 농가 및 농가인구의 구조

- 농가의 고령인구 비율은 52%로 군 전체 고령인구(15,584명, 33%)보다 1.6배 더 높음
- 농가 인구는 전체 인구 보다 빠르게 고령화 진행
- 농가고령인구 비율이 가장 낮은 지역은 남해읍 (25%)이며 가장 높은 지역은 삼동면과 남면 (59%)임.

[농가의 고령인구 비율]

	인구	65세 이상(비율)	65~69	70~74	75~79	80~84	85세 이상
남해군	14,727	7,791(52)	2,101	2,079	1,994	1,091	526
남해읍	1,992	761(25)	227	205	177	100	52
이동면	1,646	875(53)	237	232	241	109	56
상주면	639	368(57)	72	106	104	61	25
삼동면	1,371	809(59)	206	219	199	120	65
미조면	280	152(54)	36	43	50	14	9
남면	1,632	963(59)	283	236	252	122	70
서면	1,344	788(58)	214	202	213	109	50
고현면	1,682	917(54)	246	248	226	136	61
설천면	1,613	835(51)	199	217	217	141	61
창선면	2,528	1323(52)	381	371	315	179	77

2

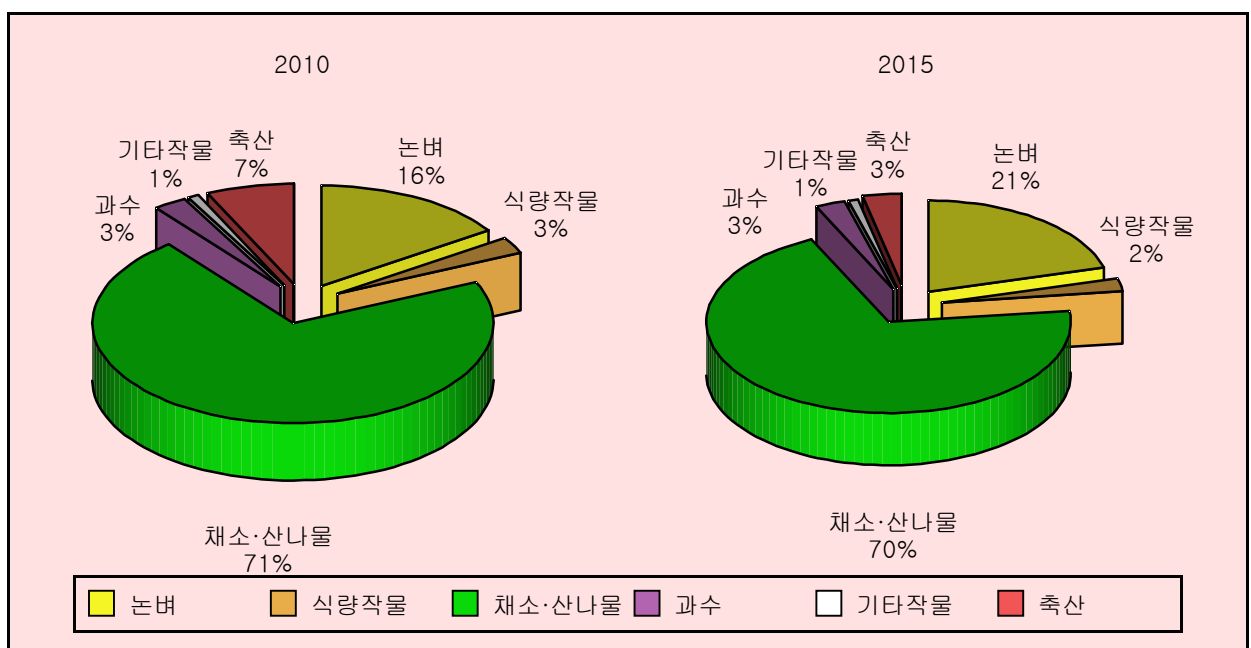
농업 경영 구조

1) 농축산물 경영형태별 농가 현황

* 경영형태 : 논벼,식량작물,채소 등을 같이 하는 가구에서 판매금액이 가장 많은 하나를 골라 경영형태로 분류.

가. 농산물수확농가 현황

특성별	2010		2015	
	농가	경지면적(ha)	농가	경지면적 (ha)
계	7,804	4,686	7,092	4,234
논벼	1,221	819	1,466	1,182
식량작물	207	58	167	59
채소·산나물	5,547	3,101	4,965	2,559
특용작물·버섯	7	4	18	10
과수	207	131	185	120
약용작물	9	5	15	7
화초·관상작물	11	11	18	30
기타작물	44	10	14	13
축산	551	548	244	254



● **주요 과수 재배농가는 전반적으로 감소 추세**

2010 과수농가 계	사과	배	복숭아	단감	포도	감귤	뽕은감	기타과수
207	-	4	-	25	2	-	8	168
2015 과수농가 계	사과	배	복숭아	단감	포도	감귤	뽕은감	기타과수
185	1	4	1	14	-	2	2	161

● **주요 가축사육 농가는 전반적으로 감소 추세인 가운데 축종별로는 한우 사육 가구가 203가구로 대부분을 차지**

2010 축산농가:계	한육우	젓소암컷	돼지	육계	산란계	기타가축
551	508	4	5	4	2	28
2015 축산농가:계	한육우	젓소암컷	돼지	육계	산란계	기타가축
244	203	3	1	2	4	31

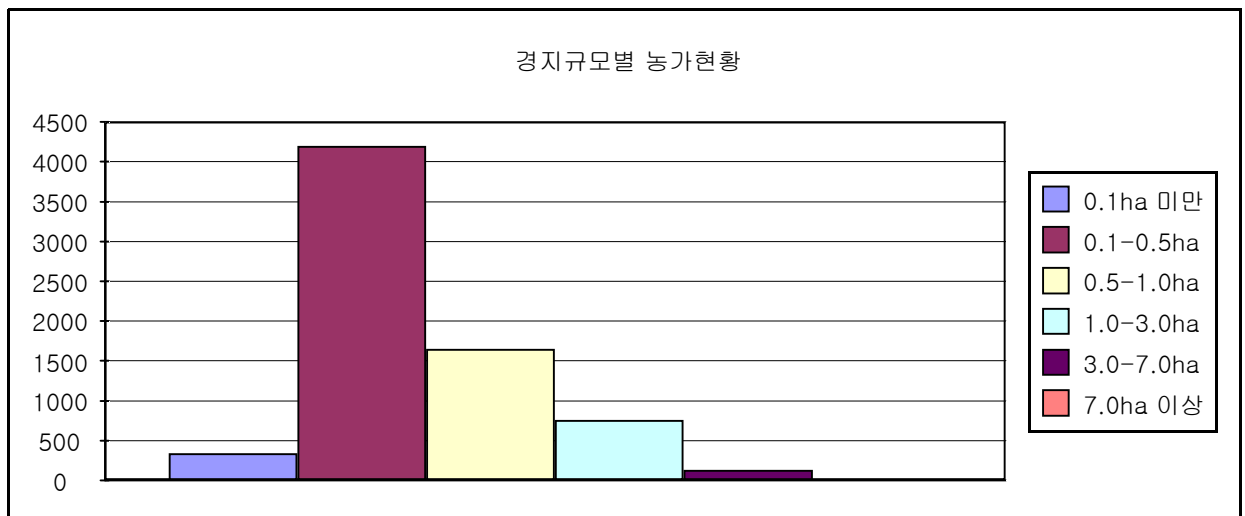
● **주요 가축사육 농가는 감소하는 추세이나, 한육우의 경우 사육 농가당 사육 규모는 크게 증가함.**

한육우 농가수	마리수	염소농가	마리수	개농가	마리수	산란계농가	마리수	육계농가	마리수
2,059	17,312	940	4,392	704	1,824	356	5,220	225	85,632
한육우 농가수	마리수	염소농가	마리수	개농가	마리수	산란계농가	마리수	육계농가	마리수
830	11,803	460	3,603	183	648	199	10,798	118	1,484

2) 경지규모별 농가 현황

가. 농축산물수확농가 전체현황

특성별	전체 농가수	논벼	식량작물	채소	특용작물	과수	약용작물	화초	기타	축산
계	7,092	1,466	167	4,965	18	185	15	18	14	244
0.1ha 미만	334	23	15	274	3	8	-	-	1	10
0.1-0.5ha	4,194	777	119	3,080	11	106	8	9	6	78
0.5-1.0ha	1,646	426	24	1,090	2	38	7	2	4	53
1.0-3.0ha	759	179	9	470	2	30	-	4	1	64
3.0-7.0ha	125	51	-	49	-	2	-	2	2	19
7.0ha 이상	15	10	-	2	-	1	-	1	-	1



**전체농가의59%인 4,194가구가 0.1ha-0.5ha 규모의 경지를 소유.
농가의 23%인 1,646가구가 0.5ha-1.0ha 규모의 경지를 소유.**

나. 논벼수확 농가현황

- 논벼수확 가구는 2010년 1,221가구에서 1,445가구로 증가.
- 논벼수확 면적은 819ha에서 1,182ha로 증가.

논벼 면적규모별 수확농가 및 면적

논벼수확농가	농가계	0.1미만	0.1~0.5	0.5~1.0	1.5~2.0	2.0~3.0	3.0~5.0	5.0~7.0	7.0 이상	경지 면적계
		2010	1,221	19	738	296	100	39	17	
2015	1,445	23	777	426	136	43	33	18	10	1182 ha

다. 식량작물 농가현황

- 식량작물 수확농가는 2010년 7,903가구에서 5,703가구로 감소
- 식량작물 수확면적은 2010년 499ha에서 339ha로 감소.
- 식량작물 수확면적은 콩40% (137ha), 고구마20%(68ha)이 큰 비중.

식량작물 수확농가 및 면적 (논벼 등 기타작물과 중복○)

2010	계	밭벼	보리	옥수수	콩	팥	감자	고구마	기타
가구수	7,903	10	73	407	3,657	304	290	2,122	1,040
면적(ha)	499	0	28	43	248	6	13	89	72
2015	계	밭벼	보리	옥수수	콩	팥	감자	고구마	기타
가구수	5,703	10	49	329	2,433	276	288	1,703	615
면적(ha)	339	0	26	26	137	7	13	68	53

라. 과채류 및 특용작물 농가현황

- 가장 큰 비율을 차지하는 작물 농가는 마늘농가(경영형태: 채소 산나물)이며 전체 농가의 70%를 차지한다.

과채류 및 특용작물 수확농가 및 면적

2010	채소 산나물	버섯	과수	약용작물	화초관상	기타	축산
가구	5,547	7	207	9	11	44	551
면적(ha)	3,101	4	131	5	11	10	548
2015	채소	버섯	과수	약용작물	화초관상	기타	축산
계	4,965	18	185	15	18	14	244
면적(ha)	2,559	10	120	7	30	13	254

3) 농업관련사업별 경영농가 현황

총 농가 수	7,092
농업관련사업 경영농가	505
농축산물 직거래	353
농촌관광사업	63
식당경영	58
농기계작업대행	48
농축산물가공업	20
농축산물 직판장 운영	16

	2010	2015
계	7,804	7,092
판매없음	207	140
~120만원	1,202	1,099
120~300	1,838	2,195
300~500	1,535	1,421
500~1천	1,483	1,106
1~2천	906	598
2~3천	337	257
3~5천	188	145
5천~1억	73	90
1~2억	21	27
2억원 이상	14	7
5억원 이상		7

- 농축산물 판매금액 5천만원 이상 농가는 108가구에서 23가구 증가한 131가구
- 농축산물 판매금액 1천만원 미만 농가는 6,265가구에서 564가구 감소한 5,951가구
- 판매금액 5천만원 이상은 경지규모가 큰 농가와 채소산나물, 축산농가 위주

